

ZÁVĚREČNÝ ÚČET OBCE ZAŠOVÁ ZA ROK 2016

Obec Zašová, Zašová 36, 756 51 Zašová, IČ: 00304476

www.zasova.cz



Rozpočet obce Zašová na rok 2016 byl schválen Zastupitelstvem obce Zašová 8. 12. 2015.

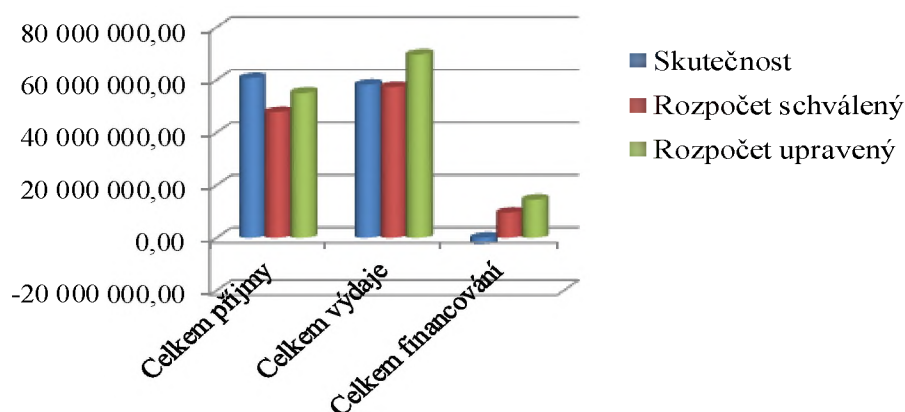
Celkový objem příjmů se předpokládal ve výši 47 768 000,- Kč, výdajů ve výši 57 328 000,- Kč, financování ve výši 9 560 000,- Kč.

V průběhu roku bylo příslušnými orgány obce Zašová provedeno 26 rozpočtových opatření, rozpočet obce po provedených opatřeních předpokládal příjmy ve výši 55 103 803,- Kč, výdaje ve výši 69 663 803,- Kč, financování 14 560 000,- Kč. Rozpočtový schodek byl zajištěn přebytkem finančních prostředků z minulých let.

Rozpočtové hospodaření dle tříd za rok 2016 po konsolidaci

Třída	Skutečnost	Rozpočet	
		schválený	upravený
1 - daňové příjmy	37 829 298,46	33 111 000,00	35 046 140,00
2 - nedaňové příjmy	20 380 156,95	13 644 600,00	17 709 600,00
3 - kapitálové příjmy	262 426,00	20 000,00	111 000,00
4 - přijaté transfery	2 237 063,00	992 400,00	2 237 063,00
Celkem příjmy	60 708 944,41	47 768 000,00	55 103 803,00
5 - běžné výdaje	39 110 650,94	38 834 000,00	44 943 803,00
6 - kapitálové výdaje	19 100 189,90	18 494 000,00	24 720 000,00
Celkem výdaje	58 210 840,84	57 328 000,00	69 663 803,00
8 - financování	-2 498 103,57	9 560 000,00	14 560 000,00
Celkem financování	-2 498 103,57	9 560 000,00	14 560 000,00

Plnění rozpočtu příjmů a výdajů za rok 2016



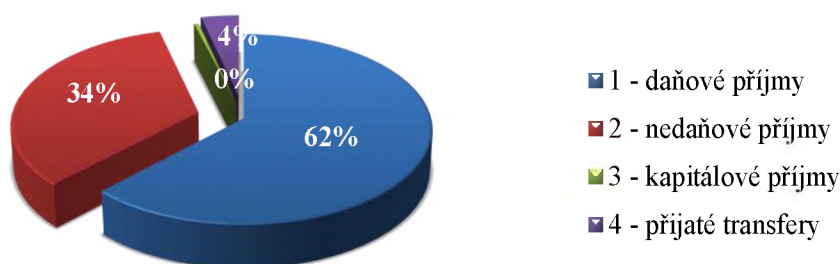
Plnění rozpočtu příjmů

V roce 2016 došlo k naplnění všech druhů příjmů.

Plnění schváleného rozpočtu příjmů v roce 2016 v tis. Kč

Třída	Skutečnost	% plnění	Rozpočet	
			schválený	upravený
1 - daňové příjmy	37 829	108	33 111	35 046
2 - nedaňové příjmy	20 380	115	13 645	17 710
3 - kapitálové příjmy	263	236	20	111
4 - přijaté transfery	2 237	100	992	2 237
Celkem příjmy	60 709	110	47 768	55 104

Podíl příjmů za rok 2016 na celkových příjmech v %



Podrobné plnění rozpočtu příjmů za rok 2016 dle funkčního a druhového členění, organizace a účelového znaku je nedílnou přílohou tohoto závěrečného účtu a je zveřejněno na elektronické úřední desce.

Plnění daňových příjmů – výnosy daní

Od 1.1.2016 došlo ke změně zákona č. 243/2000 o rozpočtovém určení daní, kde došlo ke zvýšení podílů u daně z příjmů fyzických osob ze závislé činnosti.

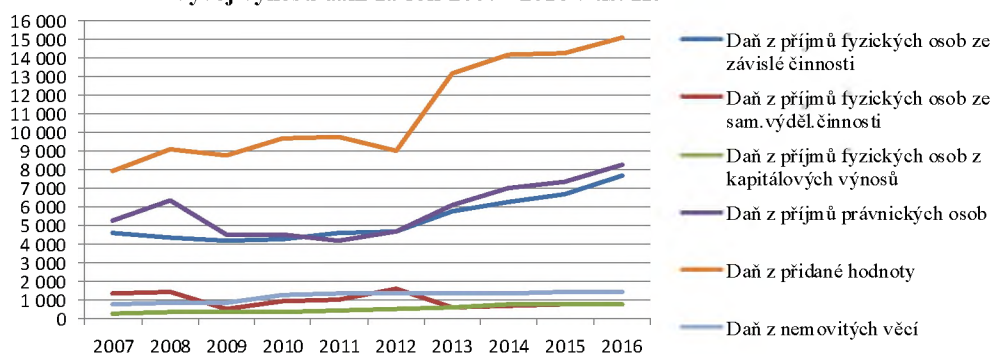
Všechny daňové příjmy byly v roce 2016 naplněny.

V tabulce níže jsou pro srovnání uvedeny výnosy daní od roku 2007. Výrazný nárůst v roce 2013 hlavně u daně z přidané hodnoty, daně z příjmů právnických osob a daně z příjmů fyzických osob ze závislé činnosti byl zapříčiněn reformou zákona č. 243/2000 o rozpočtovém určení daní. Zvýšily se podíly obcí na celostátním hrubém výnosu daní a změnil se způsob výpočtu procenta, jakým se obce podílejí na procentní části celostátního hrubého výnosu daní. V tomto výpočtu byl také zohledněn počet dětí navštěvující mateřskou školkou a žáků navštěvujících základní školu zřizovanou obcí, což mělo za následek snížení příspěvku na výkon státní správy a zrušení příspěvku od jiných obcí na úhradu provozních výdajů v případě přijetí dětí z těchto obcí do školy.

Vývoj výnosu daní za rok 2007 - 2016 v tis. Kč

Výnosy daní	2007	2008	2009	2010	2011	2012	2013	2014	2015	2016
Daň z příjmů fyzických osob ze závislé činnosti	4 555	4 370	4 141	4 262	4 566	4 654	5 743	6 251	6 630	7 700
Daň z příjmů fyzických osob ze sam.výděl.činnosti	1 345	1 422	534	902	973	1 629	609	682	733	1 205
Daň z příjmů fyzických osob z kapitálových výnosů	294	366	364	368	402	480	628	727	785	795
Daň z příjmů právnických osob	5 210	6 348	4 506	4 482	4 163	4 693	6 045	6 960	7 302	8 211
Daň z příjmů právnických osob za obce	2 763	1 185	517	548	1 020	1 487	1 327	1 523	2 848	1 770
Daň z přidané hodnoty	7 892	9 089	8 701	9 663	9 708	8 972	13 115	14 127	14 188	15 053
Daň z nemovitých věcí	789	827	867	1 273	1 315	1 369	1 340	1 359	1 434	1 459
Celkem	22 848	23 607	19 630	21 498	22 147	23 284	28 807	31 629	33 920	36 193

Vývoj výnosu daní za rok 2007 - 2016 v tis. Kč



Plnění daňových příjmů – odvody z loterií a jiných podobných her

Příjmem rozpočtu obce je dále 30 % odvodu z ostatních loterií a jiných podobných her, u kterého se podíl obce stanovuje dle pravidel rozpočtového určení daní. **Celkový výnos** podílu obce na odvodu z provozování loterií a jiných podobných her byl v roce 2016 ve výši **154 022,24 Kč**. Přestože loterijní zákon nestanovuje způsob a formu použití výnosu z provozování loterií, obec Zašová celý výnos využila na podporu činnosti místních spolků a organizací, které se zabývají sportovními, kulturními nebo sociálními činnostmi.

Příjmem rozpočtu obcí je 80 % na odvodu z VHP a jiných technických herních zařízení, kdy podíl jednotlivých obcí závisí na **počtu zařízení umístěných na území obce**. Protože obec Zašová neměla v roce 2016 na svém území žádný VHP nebo jiné technické zařízení, neměla tudíž z této položky **žádný výnos**.

Od 1.1.2017 vstupuje v platnost nový zákon o hazardních hrách, který upravuje hazardní hry a jejich druhy, podmínky jejich provozování, opatření pro zodpovědné hraní a působnost správních orgánů v oblasti provozování hazardních her.

Přijaté transfery (dotace)

Přijaté dotace v roce 2016 podle poskytovatelů

Přijaté dotace v roce 2016 podle poskytovatelů	Skutečnost	Rozpočet	
		schválený	upravený
Dotace státního rozpočtu celkem	1 597 249,00	908 400,00	1 597 249,00
Dotace Zlínského kraje celkem	0,00	0,00	0,00
Zdroje EU a národní zdroje celkem	639 814,00	84 000,00	639 814,00
Přijaté dotace celkem	2 237 063,00	992 400,00	2 237 063,00

Přijaté dotace podléhající finančnímu vypořádání

Přijaté dotace jsou členěny podle poskytovatelů dotací. Poskytnuté dotace z prostředků Zlínského kraje a prostředků státního rozpočtu podléhají finančnímu vypořádání za rok 2016. Výjimkou je příspěvek na výkon státní správy ve výši 908 400,- Kč. Tyto poskytnuté finanční prostředky finančnímu vypořádání nepodléhají.

Přijaté dotace v roce 2016 podléhající finančnímu vypořádání v Kč

Přijaté dotace v roce 2016 podléhající finančnímu vypořádání v Kč	Účelový znak	Rozpočet	Skutečnost	Čerpání dotace	Vratka
<i>Dotace státního rozpočtu</i>					
Dotace na volby do Senátu PČR a do krajských zastupitelstev	98193	72 000,00	72 000,00	71 979,90	20,10
Dotace na udržování a obnovu kulturního dědictví venkova - oprava hřbitovní zdi ve Veselé	29331	616 000,00	616 000,00	616 000,00	0,00
Dotace na výdaje jednotek SDH	14004	849,00	849,00	849,00	0,00
<i>Dotace Zlínského kraje</i>					
-	-	-	-	-	-
Přijaté dotace celkem		0,00	0,00	0,00	0,00

Finanční vypořádání se státním rozpočtem

Z prostředků státního rozpočtu obec Zašová obdržela 688 849,- Kč. Po provedeném finančním vypořádání došlo k vrátce přijaté dotace na volby ve výši 20,10 Kč.

Finanční vypořádání se Zlínským krajem

Z prostředků rozpočtu Zlínského kraje obec Zašová neobdržela žádné finanční prostředky.

Přijaté dotace podléhající individuálnímu vypořádání v rámci realizovaných projektů

Přijaté dotace na spolufinancování projektů, podpořené zdroji národními a zdroji Evropské unie jsou v režimu individuálního vypořádání podle podmínek jednotlivých projektů.

Přijaté dotace v roce 2016 podléhající individuálnímu finančnímu vypořádání v Kč

Přijaté dotace v roce 2016 podléhající individuálnímu finančnímu vypořádání v Kč	Účelový znak	Rozpočet	Skutečnost
<i>Zdroje EU a národní zdroje</i>			
OP Z - Veřejně prospěšné práce - SR	104113013	112 735,23	112 735,23
OP Z - Veřejně prospěšné práce - EU	104513013	527 078,77	527 078,77
Přijaté dotace celkem		639 814,00	639 814,00

Plnění rozpočtu výdajů

Plnění rozpočtu výdajů – členění podle druhu

Proti upravenému rozpočtu roku 2016 byly výdaje čerpány na 84 %, z toho z běžných výdajů bylo vyčerpáno 87 % a z kapitálových výdajů 77 %.

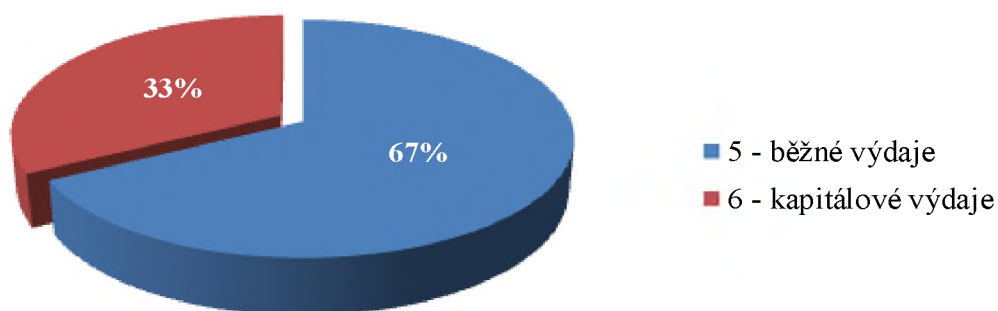
V roce 2016 se uskutečnily tyto investiční akce:

- rekonstrukce varny MŠ	6 665 323,- Kč
- rekonstrukce šaten v ZŠ	1 121 825,- Kč
- nový klub v ZŠ	1 111 623,- Kč
- víceúčelové sportoviště u ZŠ Zašová	4 264 818,- Kč
- sportovní areál Veselá	3 815 839,- Kč
- místní komunikace nad Pavlátem - Veselá	562 887,- Kč
- nový byt v Domě služeb	333 112,- Kč
- nebytový prostor po Klubu důchodců	290 197,- Kč
- rekonstrukce přízemí OÚ (vestibul + obřadní síň)	516 882,- Kč
- zateplení fasády a výměna oken v bytovém domě č.p.419	595 608,- Kč

Plnění rozpočtu výdajů v roce 2016 v tis. Kč dle druhového třídění

Třída	Plnění rozpočtu 2016	% plnění	Rozpočet	
			schválený	upravený
5 - běžné výdaje	39 111	87,0	38 834	44 944
6 - kapitálové výdaje	19 100	77,3	18 494	24 720
Výdaje celkem	58 211	83,6	57 328	69 664

Podíl výdajů za rok 2016 na celkových výdajích v %



Plnění rozpočtu výdajů – členění podle odvětví (paragrafů)

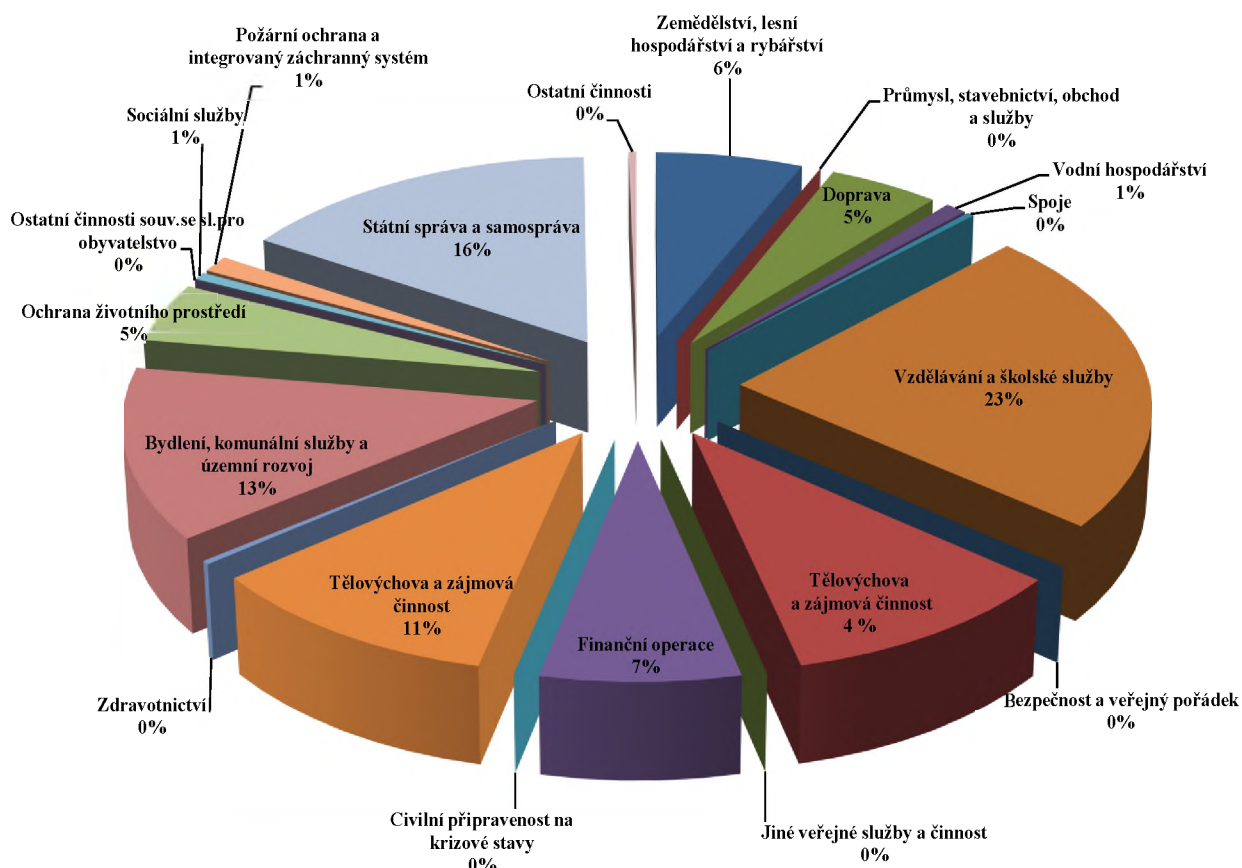
Plnění rozpočtu podle paragrafů rozpočtové skladby vyjadřuje alokaci veřejných prostředků do jednotlivých sfér hospodářství.

Plnění rozpočtu výdajů za rok 2016 v tis. Kč dle funkčního členění

Funkční členění Par	Výdaje	Plnění rozpočtu 2016	% plnění	Rozpočet	
				schválený	upravený
1014	Ozdr.hosp.zvířat,zvláštní veterinární péče	10	50	10	20
1031	Pěstební činnost	3 728	100	2 069	3 728
10	Zemědělství, lesní hospodářství a rybářství	3 738	100	2 079	3 748
2115	Úspora energie a obnovitelné zdroje	8	80	10	10
21	Průmysl, stavebnictví, obchod a služby	8	80	10	10
2212	Silnice	1 719	53	2 836	3 266
2219	Ostatní záležitosti pozemních komunikací	795	20	3 319	3 969
2221	Provoz veřejné silniční dopravy	301	99	305	305
22	Doprava	2 815	37	6 460	7 540
2310	Pitná voda	133	39	338	338
2321	Odvádění a čištění odpadních vod	411	100	343	413
23	Vodní hospodářství	544	72	681	751
2413	Záležitosti radiokomunikací	190	56	339	339
24	Spoje	190	56	339	339
3111	Předškolní zařízení	7 917	100	3 350	7 935
3113	Základní školy	5 644	97	5 020	5 820
3231	Základní umělecké školy	101	100	101	101
31 a 32	Vzdělávání a školské služby	13 662	99	8 471	13 856
3314	Činnosti knihovnické	113	51	221	221
3319	Ostatní záležitosti kultury	232	48	486	486
3330	Činnosti registrovaných církví a náboženských společností	685	100	685	685
3341	Rozhlas a televize	37	46	80	80
3349	Ostatní záležitosti sdělovacích prostředků	105	95	111	111
3392	Zájmová činnost v kultuře	4 346	82	3 899	5 293
3399	Ostatní záležitosti kultury, církví a sdělovacích prostředků	524	83	632	632
33	Kultura, církve a sdělovací prostředky	6 042	80	6 114	7 508
3412	Sportovní zařízení v majetku obce	4 660	93	5 476	5 001
3419	Ostatní tělovýchovná činnost	1 212	100	600	1 212
3421	Využití volného času dětí a mládeže	27	30	90	90
3429	Ostatní zájmová činnost a rekreace	338	100	335	338
34	Tělovýchova a zájmová činnost	6 237	94	6 501	6 641
3519	Ostatní ambulantní péče	166	65	255	255
35	Zdravotnictví	166	65	255	255
3612	Bytové hospodářství	1 161	98	930	1 180
3613	Nebytové hospodářství	494	70	599	709
3631	Veřejné osvětlení	868	85	1 016	1 016
3632	Pohřebnictví	1 159	78	265	1 481
3635	Územní plánování	241	84	288	288
3636	Územní rozvoj	40	40	100	100

Funkční členění Par	Výdaje	Plnění rozpočtu 2016	% plnění	Rozpočet	
				schválený	upravený
3639	Komunální služby a územní rozvoj	3 629	78	6 432	4 653
36	Bydlení, komunální služby a územní rozvoj	7 592	81	9 630	9 427
3722	Sběr a svoz komunálních odpadů	1 250	100	1 250	1 250
3725	Využívání a zneškodňování kom.odpadů	627	96	550	650
3726	Využívání a zneškodňování ostatních odpadů	388	76	510	510
3742	Chráněné části přírody	0	0	5	5
3743	Rekultivace půdy	43	81	53	53
3745	Péče o vzhled obcí a veřejnou zeleň	354	56	630	630
37	Ochrana životního prostředí	2 662	86	2 998	3 098
3900	Ostatní činnosti souv.se sl.pro obyvatelstvo	3	100	0	3
39	Ostatní činnosti souv.se sl.pro obyvatels	3	100	0	3
4359	Ostatní služby a činnosti v oblasti soc.péče	161	76	191	211
4399	Ostatní záležitosti sociálních věcí	175	99	141	176
43	Sociální služby	336	176	332	387
5212	Ochrana obyvatelstva	0	0	5	5
52	Civilní připravenost na krizové stavy	0	0	5	5
5311	Bezpečnost a veřejný pořádek	0	0	150	0
53	Bezpečnost a veřejný pořádek	0	0	150	0
5512	Požární ochrana - dobrovolná část	738	45	1 637	1 638
55	Požární ochrana a integrovaný záchranný systém	738	45	1 637	1 638
6112	Zastupitelstva obcí	1 738	96	1 817	1 817
6115	Volby do zastupitelstev ÚSC	72	100	0	72
6171	Činnost místní správy	7 361	95	7 214	7 754
61	Státní moc, státní správa, územní samospráva a politické strany	9 171	95	9 031	9 643
6223	Mezinárodní spolupráce	0	0	60	45
62	Jiné veřejné služby a činnost	0	0	60	45
6310	Obecné příjmy a výdaje z finančních operací	455	70	647	647
6320	Pojištění funkčně nespecifikované	199	94	211	211
6399	Ostatní finanční operace	3 455	97	1 500	3 570
63	Finanční operace	4 109	93	2 358	4 428
6402	Finanční vypořádání minulých let	4	100	0	4
6409	Ostatní činnosti jinde nezařazené	190	56	222	338
64	Ostatní činnosti	194	57	222	342
	Výdaje celkem	58 211	84	57 328	69 664

Podíl výdajů za rok 2016 na celkových výdajích podle odvětví v %



Podrobné plnění rozpočtu výdajů za rok 2016 dle funkčního a druhového členění, organizace a účelového znaku je nedílnou přílohou tohoto závěrečného účtu a je zveřejněno na elektronické úřední desce.

Financování

Obec Zašová splácí dva investiční úvěry. Úvěr na stavbu Kulturního a informačního centra Zašová, jehož rámec byl nastaven na 40 mil. Kč, byl nedočerpán ve výši 1 446 409,31 Kč a tato částka bude odečtena od posledních splátek v roce 2021. Zůstatek nesplaceného úvěru k 31.12.2016 činil 23 553 578,69 Kč. Zůstatek nesplaceného úvěru na stavbu bytů na MŠ Zašová k 31.12.2016 činil 528 634,10 Kč. Tento úvěr bude splacen v lednu 2018.

Plnění rozpočtu financování v roce 2016 v tis. Kč

Druhové třídění Pol	Financování	Plnění rozpočtu 2016	% plnění	Rozpočet	
				schválený	upravený
8115	Změna stavu krátkodobých prostředků na bankovních účtech	2 698	13,5	15 000	20 000
8124	Uhrazené splátky dlouhodobých přijatých půjčených prostředků - úvěr na KIC	-5 000	100,0	-5 000	-5 000
8124	Uhrazené splátky dlouhodobých přijatých půjčených prostředků - úvěr na byty nad MŠ	-429	97,5	-440	-440
8901	Oper.z peněž.účetů org.nemaj.char.přij.a výd.vl.sekt. (DPH z přenesené daňové povinnosti)	233	0,0	0	0
	Financování celkem	-2 498	-17,2	9 560	14 560

Podrobné plnění rozpočtu financování za rok 2016 dle druhového členění je nedílnou přílohou tohoto závěrečného účtu a je zveřejněno na elektronické úřední desce.

Výsledek hospodaření

Výsledek hospodaření za rok 2015 a 2016 v Kč

Výkaz zisku a ztráty	rok 2015	rok 2016
Náklady		
- náklady z činnosti	29 196 790,11	33 839 428,85
- finanční náklady	523 447,54	1 120 579,14
- náklady na transfery	7 060 392,15	7 626 286,15
- daň z příjmů právnických osob	2 000 000,00	1 870 140,00
Náklady celkem	38 780 629,80	44 456 434,14
Výnosy		
- výnosy z činnosti	14 704 878,16	18 733 625,30
- finanční výnosy	31 057,44	398 480,25
- výnosy z transferů	5 168 047,20	6 591 814,12
- výnosy ze sdílených daní a poplatků	34 044 090,18	36 347 643,46
Výnosy celkem	53 948 072,98	62 071 563,13
Výsledek hospodaření		
- výsledek hospodaření před zdaněním	17 167 443,18	19 485 268,99
- daň z příjmů právnických osob	2 000 000,00	1 870 140,00
Výsledek hospodaření po zdanění	15 167 443,18	17 615 128,99

Výkaz zisku a ztráty sestavený k 31.12.2016 je nedílnou přílohou tohoto závěrečného účtu a je zveřejněn na elektronické úřední desce.

Stav peněžních prostředků k 31.12.2016 v Kč

Bankovní účet	Stav bankovního účtu k	
	1.1.2016	31.12.2016
Základní běžný účet v Komerční bance	1 310 667,31	889 145,29
Spořicí účet v Komerční bance	18 802 917,67	16 450 849,30
Základní běžný účet v Hypoteční bance - k úvěru na byty	108 196,23	87 936,89
Základní běžný účet v ČNB	42,16	1 093,76
Běžný účet sociálního fondu	38 718,77	23 596,87
Stav peněžních prostředků k 31.12.2016 celkem	20 260 542,14	17 452 622,11

Hospodaření peněžních fondů

Sociální fond v roce 2016

Obec Zašová vytváří na základě schváleného statutu sociální fond (SF). O stavu finančních prostředků obec účtuje na samostatném bankovním účtu (236 100) ve vztahu k účtu 419 1XX.

Příjmem SF je zůstatek prostředků SF z předešlých let, úroky z bankovního účtu a příděl, který v roce 2016 činil 130 000,- Kč. Mezi výdaji SF patří např. příspěvky na stravné a mimopracovní aktivity. Z fondu nebyly v roce 2016 poskytnuty žádné půjčky. Stav prostředků SF (účet 419 1xx) ve výši 23 596,87 Kč souhlasí se zůstatkem bankovního účtu (236 100) k 31.12.2016.

Plnění rozpočtu sociálního fondu za rok 2016 v Kč

Příjmy	Čerpání rozpočtu SF 2016	Schválený rozpočet SF 2016
Počáteční stav	38 718,77	0,00
Příděl do SF	130 000,00	130 000,00
Úroky	8,10	0,00
Příjmy celkem	168 726,87	130 000,00
Výdaje	Čerpání rozpočtu SF 2016	Schválený rozpočet SF 2016
Bankovní poplatky	767,00	800,00
Čerpání dle směrnice o SF	144 363,00	129 200,00
Výdaje celkem	145 130,00	130 000,00
Příjmy - výdaje = zůstatek SF k 31.12.2016	23 596,87	

Monitoring hospodaření obce za rok 2016

Ministerstvo financí každoročně provádí výpočet soustavy informativních a monitorujících ukazatelů (SIMU) za všechny obce a vyhodnotí výsledky výpočtu. Obce, jejichž **ukazatel celkové likvidity bude k 31. 12. daného roku v intervalu <0; 1> a zároveň podíl cizích zdrojů k celkovým aktivům vyšší než 25%**, budou osloveny dopisem ministra financí a požádány o zdůvodnění tohoto stavu a o stanovisko zastupitelstva dané obce.

Soustava informativních a monitorujících ukazatelů hospodaření obce podle údajů výkazů FIN 2-12 M a Rozvaha k 31.12.2015 a k 31.12.2016 v tis. Kč

Číslo řádku	Název ukazatele	Hodnota v roce	
		2015	2016
1	Počet obyvatel obce	2 989	3 024
2	Příjem celkem (po konsolidaci)	59 066,00	60 709,00
3	Úroky	523,00	421,00
4	Uhrazené splátky půjčených prostředků	5 408,00	5 429,00
5	Dluhová služba celkem (3+4)	5 931,00	5 850,00
6	Ukazatel dluhové služby v % (5:2)	10,04	9,64
7	Aktiva celkem	535 358,00	563 609,00
8	Cizí zdroje	48 704,00	46 181,00
9	Stav na bankovních účtech celkem	20 261,00	17 453,00
10	Úvěry a komunální dluhopisy	29 512,00	24 082,00
11	Přijaté návratné fin.výpomoci a ostatní dluhy	0,00	0,00
12	Zadluženost celkem (10+11)	29 512,00	24 082,00
13	Podíl cizích zdrojů k celkovým aktivům v % (8:7)	9,10	8,19
14	Podíl zadluženosti na cizích zdrojích v % (12:8)	60,59	52,15
15	Cizí zdroje na 1 obyvatele (8:1)	16,29	15,27
16	Oběžná aktiva	35 991,00	32 629,00
17	Krátkodobé závazky	13 818,00	16 517,00
18	Celková likvidita (16:17)	2,60	1,98

Obec Zašová ve svém hospodaření roku 2016 nedosahuje rizikových hodnot stanovených Ministerstvem financí. Ukazatel celkové likvidity obce je **1,98**, rizikový interval je <0; 1>. Podíl cizích zdrojů na celkových aktivech je **8,19%** proti rizikové hranici 25%. Na základě předloženého výsledku monitoringu hospodaření **Obec Zašová není zařazena mezi obce s rizikovým hospodařením.**

Zákon o pravidlech rozpočtové odpovědnosti

21.2.2017 vstoupil v platnost nový zákon č. 23/2017 Sb., o pravidlech rozpočtové odpovědnosti, který upravuje některé parametry v oblasti sestavování státního rozpočtu a zejména regulační opatření v souvislosti s překročením nastavené míry zadluženosti. Obce a příspěvkové organizace zřízené ÚSC jsou veřejnými institucemi, které dodržují při výkonu své činnosti pravidla transparentnosti, účelnosti, hospodárnosti a efektivnosti nakládání s veřejnými financemi a dbají o takový vývoj dluhu sektoru veřejných institucí, který nenarušuje dlouhodobě udržitelný stav veřejných financí.

Nejvýznamnější úprava pro ÚSC je stanovena v §17, kde je uvedeno:

(1) Územní samosprávný celek hospodaří v zájmu zdravých a udržitelných veřejných financí tak, aby výše jeho dluhu nepřekročila k rozvahovému dni 60 % průměru jeho příjmů za poslední 4 rozpočtové roky.

(2) Překročí-li dluh územního samosprávného celku k rozvahovému dni 60 % průměru jeho příjmů za poslední 4 rozpočtové roky, územní samosprávný celek je povinen jej v následujícím kalendářním roce snížit nejméně o 5 % z rozdílu mezi výší svého dluhu a 60 % průměru svých příjmů za poslední 4 rozpočtové roky.

(3) Nesníží-li územní samosprávný celek svůj dluh a jeho dluh k následujícímu rozvahovému dni převyšuje 60 % průměru jeho příjmů za poslední 4 rozpočtové roky, ministerstvo v následujícím kalendářním roce rozhodne podle zákona o rozpočtovém určení daní o pozastavení převodu jeho podílu na výnosu daní.

Obec Zašová má tento 60 % průměr za roky 2013 - 2016 ve výši 38, 635 mil. Kč. Zadluženost obce (zůstatek nesplacených úvěrů) k 31.12.2016 byla v celkové výši 24, 082 mil. Kč. Pokud by si obec v následujících letech potřebovala vzít nějaký větší úvěr, musí se vždy počítat do následujících rozpočtů se splátkami, které budou splňovat podmínku určenou bodem 3, průměry se budou dle bodu 2 přepočítávat každý rok, i zadluženost obce se bude aktuálně každý rok snižovat do roku 2021 minimálně o 5 mil. Kč dle aktuální smlouvy o splácení úvěru na stavbu KIC.

Majetek a zdroje krytí

Majetek a ostatní aktiva k 31.12.2016 v Kč

Název položky	2015	2016		
		Brutto	Korekce	Netto
Stálá aktiva				
Dlouhodobý nehmotný majetek				
Drobný dlouhodobý nehmotný majetek	0,00	462 826,52	462 826,52	0,00
Ostatní dlouhodobý nehmotný majetek	38 468,00	0,00	0,00	0,00
Nedokončený dlouhodobý nehmotný majetek	202 280,00	443 280,00	0,00	443 280,00
Dlouhodobý hmotný majetek				
Pozemky	33 808 700,10	35 679 783,10	0,00	35 679 783,10
Kulturní předměty	386 484,00	386 484,00	0,00	386 484,00
Stavby	329 706 657,26	412 636 104,96	63 999 954,10	348 636 150,86
Samostatné movité věci a soubory movitých věcí	16 598 566,81	23 131 746,97	8 232 877,90	14 898 869,07
Drobný dlouhodobý hmotný majetek	0,00	8 368 471,21	8 368 471,21	0,00
Ostatní dlouhodobý hmotný majetek	2 000,00	0,00	0,00	0,00
Nedokončený dlouhodobý hmotný majetek	3 712 003,89	2 124 204,83	0,00	2 124 204,83
Dlouhodobý finanční majetek				
Ostatní dlouhodobý finanční majetek	47 650 739,70	47 650 739,70	0,00	47 650 739,70
Dlouhodobé pohledávky				
Dlouhodobé poskytnuté zálohy	0,00	0,00	0,00	0,00
Oběžná aktiva				
Zásoby				
Zboží na skladě	9 420,96	68 584,65	0,00	68 584,65
Krátkodobé pohledávky				
Odběratelé	384 326,30	337 758,00	96 597,20	241 160,80
Krátkodobé poskytnuté zálohy	767 663,12	573 945,14	0,00	573 945,14
Jiné pohledávky z hlavní činnosti	1 050,00	0,00	0,00	0,00
Poskytnuté návratné finanční výpomoci kr.	0,00	300 000,00	0,00	300 000,00
Daň z přidané hodnoty	27 425,44	0,00	0,00	0,00
Pohledávky za vybranými ústřed.vládními institucemi	120 475,00	14 000,00	0,00	14 000,00
Krátkodobé poskytnuté zálohy na transfery	0,00	101 000,00	0,00	101 000,00
Náklady příštích období	45 936,15	28 710,15	0,00	28 710,15
Příjmy příštích období	0,00	3 352,00	0,00	3 352,00
Dohadné účtu aktivní	14 314 399,16	13 734 797,23	0,00	13 734 797,23
Ostatní krátkodobé pohledávky	1 788,00	1 061,00	0,00	1 061,00
Krátkodobý finanční majetek				
Základní běžný účet	20 221 823,37	17 429 025,24	0,00	17 429 025,24
Běžné účty fondů ÚSC	38 718,77	23 596,87	0,00	23 596,87
Pokladna	0,00	109 923,00	0,00	109 923,00
Ceniny	57 840,00	0,00	0,00	0,00
Aktiva celkem	468 096 766,03	563 609 394,57	81 160 726,93	482 448 667,64

Zdroje krytí aktiv (pasiva) k 31.12.2016 v Kč

Název položky	2015	2016
Vlastní kapitál		
Jmění účetní jednotky a upravující položky		
Jmění účetní jednotky	237 855 921,00	241 092 060,49
Transfery na pořízení dlouhodobého majetku	165 983 144,06	162 021 909,24
Oceňovací rozdíly při prvotním použití metody	-42 816 112,29	-42 816 112,29
Jiné oceňovací rozdíly	0,00	0,00
Opravy minulých období	-4 376 110,00	-4 376 110,00
Fondy účetní jednotky		
Ostatní fondy	38 718,77	23 596,87
Výsledek hospodaření		
Výsledek hospodaření běžného účetního období	15 167 443,18	17 615 128,99
Nerozdělený zisk, neuhrazená ztráta minulých období	47 539 474,64	62 706 917,82
Cizí zdroje		
Rezervy		
Rezervy	60 000,00	260 000,00
Dlouhodobé závazky		
Dlouhodobé úvěry	29 511 523,09	24 082 212,79
Dlouhodobé přijaté zálohy	0,00	7 026,00
Dlouhodobé přijaté zálohy na transfery	5 314 861,62	5 314 861,62
Krátkodobé závazky		
Dodavatelé	242 532,20	4 049 977,51
Krátkodobé přijaté zálohy	618 965,01	673 260,42
Zaměstnanci	484 412,00	467 333,00
Sociální zabezpečení	162 411,00	154 370,00
Zdravotní pojištění	71 508,00	68 816,00
Ostatní daně	58 018,00	55 776,00
Daň z přidané hodnoty	0,00	19 352,87
Krátkodobé přijaté zálohy na transfery	9 042 499,63	7 957 735,33
Výdaje příštích období	12 633,00	75 267,82
Výnosy příštích období	325 612,00	320 416,67
Dohadné účty pasivní	2 761 188,12	2 649 718,94
Ostatní krátkodobé závazky	38 123,00	25 151,55
Pasiva celkem	468 096 766,03	482 448 667,64

Výkaz Rozvaha sestavený k 31.12.2016 je nedílnou přílohou tohoto závěrečného účtu a je zveřejněn na elektronické úřední desce.

Příspěvkové organizace

Obec Zašová je zřizovatelem dvou příspěvkových organizací – Základní škola Zašová, Mateřská škola Zašová. MŠ vykázala za rok 2016 zisk ve výši 20 863,71 Kč a ZŠ vykázala nulový hospodářský výsledek.

Účetní závěrku a rozdělení hospodářského výsledku za rok 2016 schválila Rada obce Zašová dne 13.3.2017. Část hospodářského výsledku MŠ Zašová ve výši 5 863,71 byl přesunut do rezervního fondu a část ve výši 15 000,- Kč do fondu odměn.

Výsledek hospodaření příspěvkových organizací v roce 2016 v Kč

Příspěvková organizace		Příspěvek na provoz od obce	Výnosy	Náklady	Hospodářský výsledek
ZŠ Zašová	hlavní činnost	3 400 000,00	17 237 742,56	17 285 912,51	-48 169,95
	hospodářská činnost	0,00	944 804,00	896 634,05	48 169,95
	celkem	3 400 000,00	18 182 546,56	18 182 546,56	0,00
MŠ Zašová	hlavní činnost	1 250 000,00	7 134 595,82	7 113 732,11	20 863,71

Zpráva o výsledku přezkoumání hospodaření obce

Přezkoumání hospodaření obce Zašová za rok 2016 bylo v souladu se zákonem č. 420/2004 Sb., o přezkoumání hospodaření územních samosprávných celků a dobrovolných svazků obcí, provedeno 19.-21.9., 23.9.2016 a 9.- 13.3.2017, a to pracovníky Krajského úřadu Zlínského kraje.

Celá zpráva o výsledku přezkoumání je nedílnou přílohou tohoto závěrečného účtu a je zveřejněna na elektronické úřední desce.

Závěr zprávy č. 330/2016/IAK o výsledku přezkoumání hospodaření obce Zašová za rok 2016

C. Závěr

I. Odstraňování chyb a nedostatků

Při přezkoumání za předchozí roky nebyly chyby a nedostatky, případně tyto chyby a nedostatky byly napraveny.

II. Při přezkoumání hospodaření obce Zašová za rok 2016 nebyly zjištěny chyby a nedostatky [§ 10 odst. 3 písm. a) zákona č. 420/2004 Sb.].

III. Nebyla zjištěna rizika dle § 10 odst. 4 písm. a) zákona č. 420/2004 Sb.

IV. Při přezkoumání hospodaření obce Zašová za rok 2016

Byly zjištěny dle § 10 odst. 4 písm. b) následující ukazatele:

- | | |
|---|----------------|
| a) podíl pohledávek na rozpočtu územního celku | 0,92 % |
| b) podíl závazků na rozpočtu územního celku | 16,92 % |
| c) podíl zastaveného majetku na celkovém majetku územního celku | 10,69 % |

V Zašové, 29.3.2017

Zpracovala: Mgr. Taťána Daňková, ekonom obce Zašová

Schválil: Bc. Jiljí Kubrický, starosta obce Zašová

Připomínky k návrhu závěrečného účtu mohli občané obce Zašová uplatnit buď písemně ve lhůtě do 17.4.2017, nebo ústně při jeho projednávání na zasedání zastupitelstva 18.4.2017.

Vyvěšeno dne: 30.3.2017

Vyvěšeno na elektronické úřední desce dne: 30.3.2017

Sejmuto dne: 19.4.2017

Sejmuto z elektronické úřední desky dne: 19.4.2017

Zastupitelstvo obce schválilo závěrečný účet obce Zašová za rok 2016 a souhlasí s celoročním hospodařením obce, a to bez výhrad dne 18.4.2017, usnesení číslo 5/17.